

Konjunkturstatistik, löner för statlig sektor, december 2013

Salaries in The Governmental Sector, December 2013

I korta drag

Löneökningen för statlig sektor var 1,0 procent. Den preliminära genomsnittliga månadslönen för månadsavlönade inom statlig sektor var 33 600 under december 2013. Detta är en ökning med 1,0 procent sedan december 2012.

Inom civilförvaltningen ökade lönerna med 1,6 procent och för försvaret minskade lönerna med 3,1 procent.

För kvinnor inom statlig sektor ökade lönerna med 1,7 procent medan männens löner ökade med 0,3 procent.

Förändringstalen är baserade på skillnader mellan de definitiva lönerna 2012 och de preliminära lönerna 2013.

Antal sysselsatta ökade med 1,6 procent

Antalet sysselsatta inom den statliga sektorn var 245 260 under december 2013. Detta är jämfört med december 2012 en ökning med 3 780 personer eller 1,6 procent. De sysselsatta var fördelade på 125 520 kvinnor och 119 740 män.

Inom civilförvaltningen var antalet sysselsatta 218 790 under december 2013. Detta är jämfört med december 2012 en ökning med 1 970 personer.

Inom försvaret ökade antalet anställda med 1 880 personer till 25 020 under samma period.



Statistiska centralbyrån
Statistics Sweden

Bo Enegren, tfn 08-545 292 40
bo.enegren@mi.se
www.mi.se

Ann-Katrin Larsson, SCB, tfn 019-17 68 80
ann-katrin.larsson@scb.se
www.scb.se

Statistiken har producerats av SCB på uppdrag av Medlingsinstitutet (MI), som ansvarar för officiell statistik inom området.

ISSN 1654-2711 Serie AM – Arbetsmarknad. Utkom den 28 februari 2014.
URN:NBN:SE:SCB-2014-AM17SM1403_pdf
Tidigare publicering: Se avsnittet Fakta om statistiken.
Utgivare av Statistiska meddelanden är Stefan Lundgren, SCB.

Innehåll

Statistiken med kommentarer	3
Löner	3
Genomsnittlig månadslön för månadsavlönade och procentuell förändring fördelad efter heltid/deltid	3
Genomsnittlig månadslön för månadsavlönade och procentuell förändring fördelad efter myndighetsgrupper	3
Sysselsättning	4
Antal sysselsatta och procentuell förändring	4
Tabeller	5
1. Statlig sektor – genomsnittlig månadslön för månadsavlönade, fördelad efter myndighet, december 2013	5
2. Statlig sektor – definitiv genomsnittlig månadslön för månadsavlönade, inklusive retroaktiv lön, fördelad efter myndighet, december 2012	6
3. Statlig sektor – genomsnittlig månadslön för månadsavlönade fördelad efter näringsgren, december 2013	7
4. Statlig sektor – genomsnittlig månadslön för månadsavlönade, utveckling fr.o.m. december 2011 t.o.m. december 2013	8
5. Statlig sektor – antal sysselsatta fördelade efter myndighet, december 2013	9
6. Statlig sektor – antal sysselsatta fördelade efter län, december 2013	10
7. Statlig sektor – antal sysselsatta fördelade efter näringsgren, december 2013	11
Fakta om statistiken	12
Inledning	12
Detta omfattar statistiken	12
Objekt och population	12
Statistiska mått	12
Variabler	13
Redovisningsgrupper	13
Så görs statistiken	13
Statistikens tillförlitlighet	13
Bortfall	13
Täckning	14
Bra att veta	14
Spridningsformer	14
Jämförbarhet över tiden	14
Primärmaterial	14
Annan statistik	14
In English	15
Summary	15
List of tables	15
List of terms	16

Statistiken med kommentarer

Löner

Löneutvecklingen mellan december 2012 och december 2013 var för månadsavlönade 1,0 procent. Kvinnornas löner ökade med 1,7 procent medan männens löner ökade med 0,3 procent. Den genomsnittliga månadslönen för deltidstjänstgörande i tabellen nedan är uppräknad till heltidslön.

Genomsnittlig månadslön för månadsavlönade och procentuell förändring fördelad efter heltid/deltid

	Genomsnittlig månadslön		
	December 2012	December 2013	Procent
Heltidstjänstgörande			
Kvinnor	32 130	32 660	+ 1,7
Män	34 770	34 880	+ 0,3
Totalt	33 470	33 790	+ 1,0
Deltidstjänstgörande			
Kvinnor	30 130	30 460	+ 1,1
Män	34 510	34 620	+ 0,3
Totalt	31 370	31 660	+ 0,9
Hel- och deltidstjänstgörande			
Kvinnor	31 850	32 390	+ 1,7
Män	34 760	34 860	+ 0,3
Totalt	33 260	33 600	+ 1,0

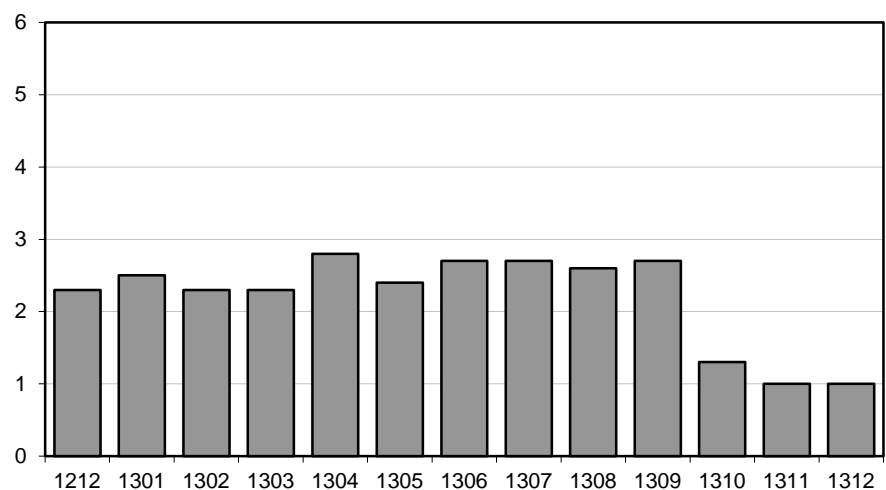
För civilförvaltningen ökade lönerna med 1,6 procent och för försvaret minskade lönerna med 3,1 procent mellan december 2012 och december 2013. För den statliga sektorn totalt sett var ökningen 1,0 procent.

Genomsnittlig månadslön för månadsavlönade och procentuell förändring fördelad efter myndighetsgrupper

	Genomsnittlig månadslön		
	December 2012	December 2013	Procent
Civilförvaltningen			
Kvinnor	31 810	32 390	+ 1,8
Män	35 190	35 650	+ 1,3
Totalt	33 320	33 850	+ 1,6
Försvaret			
Kvinnor	31 890	31 500	- 1,2
Män	32 660	31 480	- 3,6
Totalt	32 510	31 490	- 3,1
Totalt			
Kvinnor	31 850	32 390	+ 1,7
Män	34 760	34 860	+ 0,3
Totalt	33 260	33 600	+ 1,0

Löneutveckling för månadsavlönade inom statlig sektor

Procent



År/Månad

Diagrammet ovan, som visar löneutvecklingen inom den statliga sektorn, baseras på preliminära löneuppgifter plus retroaktiv lön jämfört mot definitiva löneuppgifter 12 månader tidigare.

Sysselsättning

Antalet sysselsatta i den statliga sektorn ökade med 3 780 personer mellan december 2012 och december 2013. Civilförvaltningen ökade med 1 970 personer medan försvaret ökade med 1 880 personer för samma period.

Antal sysselsatta och procentuell förändring

	Antal sysselsatta		Procent
	December 2012	December 2013	
Civilförvaltningen	216 820	218 790	+ 0,9
Omräknat till heltidspersoner	186 470	188 090	+ 0,9
Försvaret	23 140	25 020	+ 8,1
Omräknat till heltidspersoner	22 460	24 250	+ 8,0
Totalt	241 490	245 260	+ 1,6
Omräknat till heltidspersoner	210 270	213 630	+ 1,6

Tabeller

1. Statlig sektor – genomsnittlig månadslön för månadsavlönade, fördelad efter myndighet, december 2013

1. Governmental sector – average monthly salary for monthly paid, by authority, December 2013

Myndighet	Genomsnittlig månadslön, kronor							Förändring från föregående år	
	Heltidstjänstgörande			Deltids-tjänstgörande Totalt	Hel- och deltidstjänstgörande			Kronor	Procent
	Kvinnor	Män	Totalt		Kvinnor	Män	Totalt		
TOTALT	32 664	34 877	33 789	31 661	32 387	34 863	33 597	333	1,0
HELSTATLIG VERKSAMHET	32 660	34 877	33 787	31 666	32 384	34 864	33 596	332	1,0
CIVILFÖRVALTNINGEN	32 680	35 696	34 084	31 667	32 390	35 649	33 846	523	1,6
Polisväsendet	29 628	33 072	31 750	29 979	29 501	33 045	31 628	866	2,8
Domstolsväsendet	33 729	42 143	36 273	30 731	33 380	42 104	35 890	752	2,1
Kriminalvården	27 352	27 525	27 450	27 536	27 361	27 532	27 454	327	1,2
Migrationsverket	30 473	32 248	31 146	30 034	30 430	32 198	31 082	323	1,1 ¹
Försäkringskassan	28 791	32 372	29 709	26 744	28 467	32 278	29 367	362	1,2
Länsstyrelserna	32 288	33 781	32 886	30 715	32 032	33 586	32 626	541	1,7
Skatteverket	31 815	35 554	33 196	30 672	31 528	35 546	32 927	952	3,0
Kronofogdemyndigheten	28 733	31 489	29 672	28 927	28 708	31 467	29 616	10	0,0
Tullverket	33 266	33 848	33 579	31 418	33 002	33 782	33 411	346	1,0
Universitet och högskolor	33 937	37 731	35 820	33 276	33 568	37 606	35 494	336	1,0
Lantbruksuniversitetet	33 158	36 607	34 864	33 312	32 981	36 600	34 687	901	2,7
Skogsstyrelsen	30 966	31 836	31 555	30 313	30 756	31 790	31 437	546	1,8
Trafikverket	37 127	39 720	38 818	36 941	36 979	39 720	38 729	247	0,6
Arbetsförmedlingen	30 540	32 096	31 098	29 659	30 399	32 070	30 970	433	1,4
Övriga myndigheter	36 384	39 068	37 509	32 921	35 826	38 848	37 041	465	1,3
FÖRSVARET	31 501	31 494	31 495	31 134	31 504	31 480	31 485	-1 023	-3,1
ÖVR STATLIGT LÖNE- REGLERAD VERKSAMHET	35 565	34 502	35 116	29 665	34 233	34 364	34 286	1 011	3,0

Förändringssiffrorna är baserade på skillnader mellan de definitiva lönerna 2012 och de preliminära lönerna 2013.

1) Förändringssiffran är påverkad av strukturella förändringar.

The percentage changes are based on differences between the definitive salaries in 2012 and the preliminary salaries in 2013.

1) The percentage change is affected by structural changes.

2. Statlig sektor – definitiv genomsnittlig månadslön för månadsavlönade, inklusive retroaktiv lön, fördelad efter myndighet, december 2012

2. Governmental sector – definitive average monthly salary for monthly paid, including retroactive salary, by authority, December 2012

Myndighet	Genomsnittlig månadslön, kronor							Förändring från föregående år	
	Heltidstjänstgörande			Deltids-tjänst-görande Totalt	Hel- och deltidstjänstgörande			Kronor	Procent
	Kvinnor	Män	Totalt		Kvinnor	Män	Totalt		
TOTALT	32 125	34 769	33 469	31 368	31 852	34 755	33 264	762	2,3
HELSTATLIG VERKSAMHET	32 121	34 770	33 468	31 377	31 850	34 757	33 264	761	2,3
CIVILFÖRVALTNINGEN	32 095	35 236	33 565	31 295	31 811	35 192	33 323	738	2,3
Polisväsendet	28 777	32 142	30 871	29 349	28 666	32 130	30 762	150	0,5
Domstolsväsendet	32 886	41 911	35 630	30 166	32 505	41 753	35 138	924	2,7
Kriminalvården	26 919	27 275	27 118	27 303	26 933	27 289	27 127	670	2,5
Migrationsverket	30 178	32 027	30 900	28 756	30 045	31 941	30 759	176	0,6
Försäkringskassan	28 407	32 005	29 317	26 565	28 121	31 915	29 005	702	2,5
Länsstyrelserna	31 656	33 466	32 402	30 423	31 375	33 197	32 085	933	3,0
Skatteverket	30 749	34 726	32 234	30 269	30 487	34 748	31 975	766	2,5
Kronofogdemyndigheten	28 610	31 672	29 695	28 615	28 532	31 715	29 606	486	1,7
Tullverket	32 804	33 706	33 303	31 078	32 491	33 572	33 065	1 418	4,5
Universitet och högskolor	33 523	37 515	35 500	32 961	33 142	37 384	35 158	922	2,7
Lantbruksuniversitetet	32 324	35 739	34 023	32 032	32 053	35 734	33 786	1 196	3,7
Skogsstyrelsen	30 150	31 451	31 027	28 783	29 949	31 381	30 891	905	3,0
Trafikverket	36 874	39 507	38 600	36 349	36 708	39 476	38 482	1 420	3,8
Arbetsförmedlingen	30 142	31 573	30 657	29 485	30 003	31 571	30 537	86	0,3
Övriga myndigheter	35 817	38 780	37 077	32 603	35 240	38 536	36 576	1 049	3,0
FÖRSVARET	31 838	32 639	32 485	33 388	31 893	32 661	32 508	935	3,0
ÖVR STATLIGT LÖNE- REGLERAD VERKSAMHET	35 021	33 671	34 452	28 497	33 302	33 234	33 275	1 282	4,0

Förändringssiffrorna är baserade på skillnader mellan de definitiva lönerna 2011 och de definitiva lönerna 2012.

The percentage changes are based on differences between the definitive salaries in 2011 and the definitive salaries in 2012.

3. Statlig sektor – genomsnittlig månadslön för månadsavlönade fördelad efter näringsgren, december 2013

3. Governmental sector – average monthly salary for monthly paid by industry sector, December 2013

Näringsgren/SNI 2007	Genomsnittlig månadslön, kronor							Förändring från föregående år	
	Heltidstjänstgörande			Deltids-tjänstgörande Totalt	Hel- och deltidstjänstgörande			Kronor	Procent
	Kvinnor	Män	Totalt		Kvinnor	Män	Totalt		
TOTALT	32 664	34 877	33 789	31 661	32 387	34 863	33 597	333	1,0
K Finans- och försäkringsverksamhet	31 710	34 053	32 629	28 820	31 276	33 920	32 252	117	0,4
L Fastighetsverksamhet	36 163	34 867	35 233	31 890	35 653	34 829	35 074	-163	-0,5
M Juridik, ekonomi, vetenskap och teknik	35 593	40 148	38 203	34 281	34 874	40 089	37 719	325	0,9
N Uthyrning, fastighetservice m.m.	30 540	32 096	31 098	29 659	30 399	32 070	30 970	433	1,4
O Offentlig förvaltning och försvar;									
obl. socialförsäkring	32 400	34 066	33 276	30 987	32 141	34 057	33 111	279	0,8
84.1 Offentlig förvaltning	34 707	37 867	36 087	33 110	34 394	37 819	35 828	453	1,3
84.2 Offentliga tjänster	30 948	32 180	31 739	29 998	30 782	32 163	31 649	135	0,4
84.3 Obligatorisk socialförsäkring	28 854	32 783	29 879	26 737	28 515	32 692	29 518	372	1,3
P Utbildning	33 845	37 640	35 708	33 164	33 480	37 515	35 381	393	1,1
85.2 Grundskoleutbildning	31 674	32 989	32 000	28 406	31 127	32 171	31 372	715	2,3
85.4 Eftergymnasial utbildning	33 904	37 682	35 775	33 289	33 546	37 566	35 458	380	1,1
Q Vård och omsorg	30 331	29 311	29 791	27 908	29 902	29 147	29 511	1 109	3,9 ¹
R Kultur, nöje och fritid	32 479	33 566	32 985	28 757	31 827	33 139	32 413	484	1,5

Förändringssiffrorna är baserade på skillnader mellan de definitiva lönerna 2012 och de preliminära lönerna 2013.

1) Förändringssiffran är påverkad av strukturella förändringar

The percentage changes are based on differences between the definitive salaries in 2012 and the preliminary salaries in 2013.

1) The percentage change is affected by structural changes.

4. Statlig sektor – genomsnittlig månadslön för månadsavlönade, utveckling fr.o.m. december 2011 t.o.m. december 2013

4. Governmental sector – average monthly salary for monthly paid, from December 2011 to December 2013

Mätmånad	Genomsnittlig månadslön, kronor			Förändring från föregående år, procent		
	preliminär	preliminär+retro	definitiv	preliminär mot preliminär	preliminär+retro mot definitiv	definitiv mot definitiv
dec-11	32 030	–	32 500	2,4	–	2,2
jan-12	32 140	–	32 580	2,6	–	1,9
feb-12	32 230	–	32 570	2,9	–	1,8
mar-12	32 260	–	32 520	3,2	–	1,9
apr-12	32 400	–	32 580	3,4	–	2,0
maj-12	32 510	–	32 620	3,3	–	2,0
jun-12	32 400	–	32 480	2,8	–	2,0
jul-12	32 210	–	32 300	2,4	–	1,9
aug-12	32 160	–	32 250	2,5	–	2,0
sep-12	32 380	–	32 470	2,6	–	2,1
okt-12	32 520	–	33 190	2,4	–	2,3
nov-12	32 570	–	33 260	2,2	–	2,5
dec-12	32 710	–	33 260	2,1	–	2,3
jan-13	32 890	33 380	–	2,3	2,5	–
feb-13	32 940	33 320	–	2,2	2,3	–
mar-13	33 010	33 280	–	2,3	2,3	–
apr-13	33 230	33 490	–	2,6	2,8	–
maj-13	33 240	33 420	–	2,2	2,4	–
jun-13	33 230	33 350	–	2,6	2,7	–
jul-13	33 080	33 170	–	2,7	2,7	–
aug-13	32 990	33 080	–	2,6	2,6	–
sep-13	33 240	33 330	–	2,7	2,7	–
okt-13	33 390	33 610	–	2,7	1,3	–
nov-13	33 460	33 590	–	2,7	1,0	–
dec-13	33 600	33 600	–	2,7	1,0	–

5. Statlig sektor – antal sysselsatta fördelade efter myndighet, december 2013

5. Governmental sector – number of employees by authority, December 2013

Myndighet	Antal					Förändring från föregående år	Heltidspersoner	
	Samtliga	Heltids- tjänstgörande		Deltids- tjänstgörande			Antal	Därav kvinnor, procent
		Kvinnor	Män	Kvinnor	Män			
TOTALT	245 264	92 872	96 293	32 650	23 449	3 776	213 628	51,0
HELSTATLIG VERKSAMHET	244 819	92 717	96 185	32 537	23 380	3 797	213 293	50,9
CIVILFÖRVALTNINGEN	218 785	87 759	76 818	31 963	22 245	1 968	188 094	55,0
Justitiedepartementet	53 365	20 845	23 872	4 307	4 341	1 298	48 591	48,0
Polisväsendet	29 407	9 316	14 997	2 118	2 976	613	26 415	39,9
Domstolsväsendet	6 450	3 916	1 781	597	156	196	6 189	69,9
Kriminalvården	10 065	3 583	4 675	962	845	110	9 019	45,0
Migrationsverket	4 076	2 261	1 374	309	132	520	3 901	63,1
Utrikesdepartementet	2 217	1 099	697	342	79	18	1 973	62,7
Försvarsdepartementet	177	79	80	5	13	-21	163	49,7
Socialdepartementet	30 400	15 582	8 571	4 276	1 971	429	27 817	65,9
Försäkringskassan	12 531	7 766	2 685	1 817	263	-163	11 908	76,2
Länsstyrelserna	5 272	2 597	1 751	671	253	154	4 960	61,5
Finansdepartementet	18 064	9 217	6 186	2 014	647	-247	17 243	61,8
Skatteverket	10 105	5 470	3 223	1 143	269	-402	9 752	65,0
Kronofogdemyndigheten	2 245	1 320	694	180	51	101	2 182	66,6
Tullverket	2 050	836	982	149	83	-14	1 980	47,4
Utbildningsdepartementet	76 451	24 247	23 020	16 518	12 666	1 551	57 617	52,9
Universitet och högskolor	71 839	21 963	21 881	15 720	12 275	1 664	53 600	51,8
Landsbygdsdepartementet	7 394	3 077	2 609	1 150	558	-208	6 571	56,4
Lantbruksuniversitetet	3 547	1 297	1 288	599	363	-195	3 004	52,3
Skogsstyrelsen	904	248	520	68	68	0	852	34,0
Miljödepartementet	2 784	916	843	481	544	-54	2 048	53,2
Näringsdepartementet	11 713	4 444	5 950	760	559	184	11 204	44,3
Trafikverket	6 653	2 050	3 896	327	380	106	6 350	35,6
Kulturdepartementet	3 257	1 154	936	715	452	9	2 542	56,9
Arbetsmarknadsdepartementet	12 963	7 099	4 054	1 395	415	-991	12 324	65,2
Arbetsförmedlingen	11 831	6 553	3 681	1 268	329	-1 001	11 290	65,6
FÖRSVARET	25 021	4 468	18 988	476	1 089	1 880	24 246	19,6
RIKSDAGENS VERK	1 013	490	379	98	46	-51	954	57,9
ÖVR STATLIGT LÖNEREGLERAD VERKSAMHET	445	155	108	113	69	-21	335	59,1

6. Statlig sektor – antal sysselsatta fördelade efter län, december 2013

6. Governmental sector – number of employees by county, December 2013

Län	Antal					Förändring från föregående år	Heltidspersoner	
	Samtliga	Heltids- tjänstgörande		Deltids- tjänstgörande			Antal	Därav kvinnor, procent
		Kvinnor	Män	Kvinnor	Män			
TOTALT	245 264	92 872	96 293	32 650	23 449	3 776	213 628	51,0
Stockholm	73 675	29 159	27 807	9 708	7 001	1 101	63 780	52,5
Uppsala	17 184	5 851	6 570	2 739	2 024	555	14 353	49,2
Södermanland	4 126	1 745	1 522	480	379	-8	3 671	54,6
Östergötland	13 354	4 558	5 348	1 919	1 529	66	11 319	48,6
Jönköping	5 858	2 440	2 334	675	409	162	5 371	53,5
Kronoberg	3 430	1 153	1 104	659	514	-48	2 728	53,6
Kalmar	3 273	1 388	1 273	386	226	-123	3 016	54,2
Gotland	1 590	698	639	153	100	-68	1 478	53,8
Blekinge	5 038	1 425	2 971	338	304	56	4 732	34,6
Skåne	27 955	9 878	10 511	4 441	3 125	467	23 572	50,7
Halland	4 059	1 293	1 887	551	328	-48	3 611	44,4
Västra Götaland	31 579	11 875	12 857	4 166	2 681	756	28 039	50,2
Värmland	4 790	1 894	1 742	587	567	9	4 125	53,4
Örebro	7 317	3 045	2 594	979	699	136	6 388	55,5
Västmanland	3 946	1 645	1 590	403	308	46	3 605	52,5
Dalarna	4 848	1 957	1 870	567	454	-175	4 326	52,8
Gävleborg	5 327	2 335	1 998	583	411	126	4 832	55,3
Västernorrland	6 463	2 836	2 609	705	313	-26	6 025	54,6
Jämtland	3 242	1 515	1 165	339	223	73	2 978	57,9
Västerbotten	9 303	3 246	3 284	1 560	1 213	113	7 540	51,3
Norrbottnen	8 907	2 936	4 618	712	641	606	8 140	40,3

7. Statlig sektor – antal sysselsatta fördelade efter näringsgren, december 2013**7. Governmental sector – number of employees by industry sector, December 2013**

Näringsgren/SNI 2007	Antal					Förändring från föregående år ¹	Heltidspersoner	
	Samtliga	Heltids-tjänstgörande		Deltids-tjänstgörande			Antal	Därav kvinnor, procent
		Kvinnor	Män	Kvinnor	Män			
TOTALT	245 264	92 872	96 293	32 650	23 449	3 776	213 628	51,0
K Finans- och försäkringsverksamhet	850	448	286	97	19	-50	817	63,4
L Fastighetsverksamhet	1 087	273	704	55	55	27	1 039	29,5
M Juridik, ekonomi, vetenskap och teknik	4 746	1 593	1 685	762	706	-47	3 845	50,6
N Uthyrning, fastighetservice m.m.	11 831	6 553	3 681	1 268	329	-1 001	11 290	65,6
O Offentlig förvaltning och försvar;								
obl. socialförsäkring	142 386	57 621	64 154	12 375	8 236	2 799	132 884	49,2
84.1 Offentlig förvaltning	57 230	27 008	21 139	6 144	2 939	280	53 493	57,7
84.2 Offentliga tjänster	71 621	22 265	40 058	4 274	5 024	2 683	66 518	37,2
84.3 Obligatorisk socialförsäkring	13 535	8 348	2 957	1 957	273	-164	12 873	75,8
P Utbildning	76 581	23 938	23 339	16 597	12 707	1 499	57 658	52,4
85.2 Grundskoleutbildning	1 151	624	204	260	63	-34	1 022	76,5
85.4 Eftergymnasial utbildning	75 430	23 314	23 135	16 337	12 644	1 533	56 636	51,9
Q Vård och omsorg	4 417	1 230	1 384	810	993	625	3 379	47,3
R Kultur, nöje och fritid	3 283	1 179	1 033	676	395	-78	2 649	55,3

1) Näringsgrensändringar kan påverka siffrorna.

1) Changes of industry sector may affect the figures.

Fakta om statistiken

Inledning

Detta Statistiska meddelande (SM) ingår i den löpande konjunkturlöne-statistiken och avser löner och sysselsättning inom statlig sektor. Statistiken har producerats av Statistiska centralbyrån (SCB), på uppdrag av Medlingsinstitutet (MI), som från och med 2001 ansvarar för officiell statistik inom området. Syftet med undersökningen är att månatligen belysa löner och sysselsättning inom statlig sektor i termer av nivå och utveckling. SCB har sedan 1976 utfört en undersökning i varje kvartals mittmånad av sysselsättningen inom den statliga sektorn. Efter ett betänkande från 1987 års lönekommitté har SCB fått regeringens uppdrag att tillsammans med Konjunkturinstitutet (KI) utforma en kortperiodisk lönestatistik. Från och med februari 1991 utökades därför undersökningen till att även omfatta de anställdas löner. Det främsta syftet med den utökade undersökningen är att ge underlag för konjunkturbedömningar och för analys av kostnadsutvecklingen inom den statliga sektorn. Undersökningen är en totalundersökning och är från och med januari 2000 månatlig. Detta SM innehåller uppgifter för december 2013.

Detta omfattar statistiken

Objekt och population

Populationen består av sysselsatta inom statlig förvaltning, sysselsatta vid institutioner hänförliga till statlig sektor samt sysselsatta vid socialförsäkringsfonder. Undersökningspopulationen delas upp i sysselsättnings- respektive lönepopulation. I sysselsättningspopulationen ingår alla som var anställda med lön under mätmånaden. Undantagna är tjänstlediga som inte fick utbetald lön under mätmånaden och anställda i utlandet. I lönepopulationen ingår alla, förutom de undantagna i sysselsättningspopulationen, som var anställda med månadslön och med en sysselsättningsgrad på minst 40 procent och som fyllt 18 men inte 65 år.

Statistiska mått

Statistiken i undersökningen redovisas i form av genomsnittliga månadslöner samt antalet sysselsatta. I månadslönen ingår grundlön, fasta- samt rörliga lönetillägg. I tabeller och tablåer redovisas genomsnittlig månadslön för heltids- tjänstgörande, deltidstjänstgörande samt hel- och deltidstjänstgörande. Den genomsnittliga månadslönen beräknas som summan av de anställdas månadslön dividerat med summan av deras tjänstgöringsomfattning. Den beräknade genomsnittliga månadslönen är alltså ett mått på den genomsnittliga ersättningen för en arbetsinsats motsvarande heltid under en månad. För både genomsnittlig månadslön och antal sysselsatta redovisas förändringen från motsvarande månad föregående år. Förändringssiffrorna är baserade på oavrundade uppgifter.

Efter tolv månader fastställs den slutliga genomsnittliga månadslönen. Det innebär att hänsyn tas till retroaktiva löneutbetalningar. De preliminära månadslönerna korrigeras med de retroaktiva lönebeloppen och de definitiva månadslönerna beräknas.

Variabler

Genomsnittlig månadslön

Med månadslön avses ersättning för månad innan avdrag gjorts, där grundlön, fasta samt rörliga lönetillägg ingår. Övertidstillägg, traktamentsersättningar samt jour- och beredskapstillägg ingår inte i den genomsnittliga månadslönen.

Antal sysselsatta

Som sysselsatt räknas den som fått lön utbetald under mät månaden oberoende av tjänstgöringens omfattning eller anställningstidens längd och där lönen inte består av enbart tillägg eller retroaktiv lön.

Heltid/deltid

Som heltidstjänstgörande betraktas den som har en tjänstgöringsomfattning på 100 procent och som deltidstjänstgörande räknas den som har en tjänstgöringsomfattning på mindre än 100 procent.

Antal heltidspersoner

Antal heltidspersoner i en redovisningsgrupp beräknas som summan av tjänstgöringens omfattning dividerat med 100 för de anställningar som tillhör redovisningsgruppen i undersökningsmaterialet.

Kön

Kvinna eller man.

Myndighet

Myndigheterna redovisas enligt SCB:s myndighetsregister.

Län

Med län avses i normalfallet individens tjänsteställe. Länsindelningen följer den regionala indelningen för år 2013.

Näringsgren

Näringsgren redovisas enligt Standard för svensk näringsgrensindelning 2007, SNI 2007. Denna standard har som bas EU:s reviderade näringsgrensstandard, NACE Rev.2 (NACE = Nomenclature Générale des Activités Economiques dans les Communautés Européennes).

Redovisningsgrupper

I SM-statistiken sker indelning på myndigheter, län, näringsgren (SNI 2007), kön och hel- respektive deltidstjänstgörande. Specialbearbetning kan göras på en finare redovisningsnivå eftersom materialet är totalräknat.

Så görs statistiken

Uppgifterna samlas in från olika administrativa datalönesystem. Det insamlade materialet genomgår en manuell och maskinell redigering i syfte att kontrollera uppgifternas rimlighet. För respektive myndighet jämförs uppgifterna mot de inkomna uppgifterna föregående månad. Vid tveksamheter tas kontakt med myndigheten för att få en bekräftelse på att uppgifterna är korrekta eller för att justera eventuella felaktigheter.

Statistikens tillförlitlighet

Bortfall

Bortfall utgörs av icke inrapporterade anställda. Utöver dessa finns det några myndigheter och främst stiftelser eller institutioner som inte har lönesystem som klarar av att leverera de efterfrågade statistikuppgifterna. Dessa uppskattas bestå av cirka 2 900 personer, vilket motsvarar cirka 1,3 procent.

Täckning

Vid uppdelning mellan olika sektorer uppstår ibland tveksamheter om vilken sektor en enhet ska tillhöra. Vissa mindre enheter kan då ”ramla mellan stolarna”.

Bra att veta

Spridningsformer

Undersökningen presenteras huvudsakligen i detta Statistiska meddelande samt i de statistiska databaserna www.scb.se/Statistikdatabasen.

Jämförbarhet över tiden

Tidigare har alla, förutom helt tjänstlediga och utlandsanställda, som var anställda med lön och som var mellan 18 och 64 år ingått i löneberäkningarna. Från januari 2012 avgränsas lönepopulationen ytterligare genom att endast månadsavlönade med en tjänstgöringsomfattning på minst 40 procent ingår. Distriktsveterinärer vid Jordbruksverket samt förtroendeläkare vid Försäkringskassan exkluderas också. Ändringen innebär en minskning av lönepopulationen med ca 9 procent. Sysselsättningspopulationen är oförändrad.

Primärmaterial

Uppgifterna är sekretesskyddade varför uppgifterna om enskilda individer inte lämnas ut till någon annan än individen själv. I undantagsfall efter särskild prövning kan forskare få tillgång till avidentifierat individmaterial för egna bearbetningar. Avidentifieringen görs då så att enskilda individer inte kan urskiljas.

Annan statistik

SCB producerar även motsvarande konjunkturstatistik för privat sektor samt för kommuner och landsting. Detta redovisas bland annat i Statistiska meddelanden för respektive undersökning. Löneuppgifter för den statliga sektorn redovisas också på årsbasis. Arbetskraftsundersökningarna (AKU) ger statistik över sysselsättningen för hela ekonomin. Det finns även en företagsbaserad kvartalsstatistik över sysselsättning för hela arbetsmarknaden (KS). Ovanstående undersökningar publiceras också i statistiska meddelanden serie AM.

På SCB:s webbplats www.scb.se finns för varje produkt en flik benämnd ”Dokumentation”. Där finns beskrivning och dokumentation av statistiken tillgänglig.

In English

Summary

The average monthly salary for salaried employees in the governmental sector was SEK 33 600 in December 2013. Since December 2012, the monthly salary has increased by an average of 1.0 percent. For women the salaries increased by an average of 1.7 percent and for men the salaries increased by an average of 0.3 percent.

In December 2013 a total of about 245 260 persons were employed in the governmental sector, 3 780 more than December 2012. About 125 520 of these employees were women and 119 740 were men.

The population consists of employees with state-regulated wages or salaries at all government authorities, government ministries, public utilities and national insurance offices. The target population is divided into employment population and salary population.

In previous salary calculations, all employees, except those on leave of absence and expatriate employees, aged between 18 and 64 years, were included. From January 2012 the wage population was delimited further, by only include the monthly paid with an extent of employment on at least 40 percent. District Veterinarians at the Board of Agriculture and the medical officer at The Swedish Social Insurance Agency are excluded as well. The employment population is unchanged.

Since 1976 Statistics Sweden (SCB) has collected data for the middle of the month of each quarter on employment in the governmental sector. The data are used mainly in producing various employment estimates and forecasts for use in the national budgets and long-range forecasts.

After a report from the Wages and Salaries Committee in 1987, Statistics Sweden and the National Institute of Economic Research received a government commission to develop short-term statistics on wages and salaries. In February 1991 the survey expanded to include also the wages and salaries paid to employees. The main aim of the expanded survey is to provide a basis for estimations of economic trends and for analyses of cost trends in the governmental sector. Since 2001, the survey is carried out by Statistics Sweden at the request of the National Mediation Office. Since January 2000 the survey has been conducted on a monthly basis.

List of tables

1. Governmental sector – average monthly salary for monthly paid, by authority, December 2013	5
2. Governmental sector – definitive average monthly salary for monthly paid, including retroactive salary, by authority, December 2012	6
3. Governmental sector – average monthly salary for monthly paid by industry sector, December 2013	7
4. Governmental sector – average monthly salary for monthly paid, from December 2011 to December 2013	8
5. Governmental sector – number of employees by authority, December 2013	9
6. Governmental sector – number of employees by county, December 2013	10
7. Governmental sector – number of employees by industry sector, December 2013	11

List of terms

antal	number
Arbetsmarknadsdepartementet	Ministry of Employment
civilförvaltningen	Civil service
definitiv	definitive
deltidstjänstgörande	part-time employees
Finansdepartementet	Ministry of Finance
Försvarsdepartementet	Ministry of Defence
försvaret	Defence Organization
heltidstjänstgörande	full-time employees
Justitiedepartementet	Ministry of Justice
Kulturdepartementet	Ministry of Culture
Landsbygdsdepartementet	Ministry for Rural Affairs
län	county
Miljödepartementet	Ministry of the Environment
myndighet	authority
månadslön	monthly salary
män	male
Näringsdepartementet	Ministry of Enterprise, Energy and Communications
näringsgren	industry sector
heltidspersoner	full-time equivalents
Riksdagens verk	The Parliament Agencies
samtliga	total, all
Socialdepartementet	Ministry of Health and Social Affairs
statlig sektor	governmental sector
statlig verksamhet	government activity
summa	sum
sysselsatta	employees
Utbildningsdepartementet	Ministry of Education and Research
Utrikesdepartementet	Ministry for Foreign Affairs
totalt	total
övrig statligt lönereglerad verksamhet	state-subsidized activity